



Dél-dunántúli Regionális Munkaügyi Központ

A negyedéves munkaerő-felmérés tapasztalatai a dél-dunántúli régióban

2007. III. negyedév

A felmérés lényege

A PHARE TWINING svéd-dán modernizációs folyamat során került kialakításra a negyedéves munkaerő-gazdálkodási felmérés, mely 2005. III. negyedévtől kezdődően az Állami Foglalkoztatási Szolgálat teljes szervezetére nézve felhasználásra került. A felmérés elemszámát tekintve jelenleg az ÁFSZ legnagyobb volumenű adatgyűjtése, melyben főként a kirendeltségekkel partneri viszonyt ápoló munkaadók vesznek részt. A válaszadás a kitöltött kérdőívek kirendeltségekre való visszaküldésével, illetve interneten keresztül on-line történhet.

A felmérés során egy rövid kérdőívet juttatunk el a bevont munkáltatókhoz, amely a vállalatok aktuális, valamint a három hónap és egy év múlva várható statisztikai állományi létszámára, az előző három hónap tényleges és a következő három hónap várható munkaerőforgalmára vonatkozó, valamint egy negyedévente változó kérdést tartalmaz.

A negyedéves munkaerő-gazdálkodási felméréssel helyi, megyei és régiós szinten, negyedéves periódusokban, gyors, naprakész információkat gyűjthetünk a munkáltatók létszám-gazdálkodási tervéről, és elősegíthetjük az üres álláshelyek sikeres feltárását, közzétételét. A felmérés emellett a munkáltatói kapcsolattartás erősítését is szolgálja.

A 2007 harmadik negyedévére vonatkozó adatfelvételre 2007. július 1. és július 23. között került sor. A beérkezett 949 kérdőív 36%-át on-line módon, a többit kézzel töltötték ki, ez utóbbiakat a kirendeltségi kollégák rögzítették.

A gazdaság és a foglalkoztatottság jellemzői a dél-dunántúli régióban a KSH adatai alapján

A KSH munkaerő felmérésének adatai szerint 2007 I. negyedévében a dél-dunántúli régióban 336,8 ezer főt foglalkoztattak, míg a munkanélküliek száma 36,9 ezer volt. 2007. I. negyedévének átlagában a foglalkoztatottak száma 3,5%-kal csökkent, ugyanakkor a munkanélküliek száma 4,8%-kal emelkedett az egy évvel korábbihoz viszonyítva. A 15-74 éves népességet tekintve a foglalkoztatási arány (45,3%) és az aktivitási ráta is (50,3%) romlott az előző év azonos időszakához viszonyítva, előbbi 1,4, utóbbi 1,1%-ponttal. Mindkét mutató elmaradt az országostól. Az ugyanezen adatforrás szerinti munkanélküliségi ráta 9,9% volt, 0,7 %-ponttal alacsonyabb az előző év azonos időszakánál.

Népességi és a KSH munkaerő-felmérésének adatai a dél-dunántúli régióban¹ (15-74 éves népességre)

Megnevezés	2006. I. negyedév	2007. I. negyedév	2006. I. negyedév	2007. I. negyedév
			<i>a régió népességének %-ában</i>	
Népesség száma, (ezer fő)	971	966	-	-
Aktív korú (15-74 éves) lakosság száma (ezer fő)	761,4	743,4	78,4	77,0
Gazdaságilag aktívak, (ezer fő)	384,1	373,7	39,6	38,7
Foglalkoztatottak száma (ezer fő)	348,9	336,8	35,9	34,9
Munkanélküliek száma (KSH, ILO) (ezer fő)	35,2	36,9	3,6	3,8
Alkalmazásban állók száma (ezer fő)	209,0	204,0	21,5	21,1
Inaktívak száma (ezer fő)	362,8	369,7	37,4	38,3

A dél-dunántúli székhelyű, legalább 5 főt foglalkoztató szervezeteknél 2007. I. negyedévében átlagosan 204 ezren álltak alkalmazásban, 5 ezer fővel kevesebben, mint egy évvel korábban.

A különböző gazdasági ágak létszámindexei differenciáltak. Létszámnövekedést ebben az időszakban az oktatás (3,6%), a szálláshely szolgáltatás, vendéglátás (2,5%), illetve az egyéb közösségi személyi szolgáltatások (1,3%) területén regisztráltak. Ezzel szemben az alkalmazásban állók száma leginkább a közigazgatás (12,3%-kal), az építőipar (11,4%-kal) és a mezőgazdaság (7,2%-kal) területén esett vissza. Az alkalmazottak 90,9%-át teljes munkaidőben foglalkoztatták. E körben 2,4%-kal csökkent a létszám az egy évvel korábbiakhoz viszonyítva, és a részmunkaidősök száma is hasonló mértékben mérséklődött.

¹ Forrás: KSH Statisztikai Tájékoztató ill. Statisztikai tükör (2006. I. n.év és 2007. I. n.év)

2007 I. negyedévében 116,1 ezer dél-dunántúli székhelyű gazdasági szervezetet tartottak nyilván, ezen belül a vállalkozások száma 105.859, a nonprofit szervezeteké 8120, a költségvetési szerveké 2073 volt.

A vállalkozásokon belül 33,6%-ot tettek ki a társas, 66,4%-ot pedig az egyéni vállalkozások. Ezer lakosra vetítve 2007. I. negyedévében 73 egyéni vállalkozás és 37 társas vállalkozás jutott.

A regisztrált gazdasági szervezetek fő tevékenysége szerint legnagyobb hányaduk az ingatlanügyletek, gazdasági szolgáltatások (29,5%), a kereskedelem, javítás (14,8%), a szálláshely-szolgáltatás, vendéglátás (11,8%) és az egyéb közösségi, személyi szolgáltatás (11%) gazdasági ágakba voltak bejegyezve, de meghatározó az építőipari (7,2%) és a mezőgazdasági (6,3%) cégek részesedése is.

A munkaerő-piaci helyzet alakulása 2007 első félévében

Az elhelyezkedési lehetőségeket egy térség gazdasági helyzete mellett, jelentősen befolyásolja a munkaerő-kínálat összetétele is. A regisztrált álláskeresők száma a dél-dunántúli régióban 2007 első félévében havonta átlagosan 57.721 fő volt, az előző évinél 4,5%-kal (2467 fővel) több. A nyilvántartottak számának emelkedése a régió mindhárom megyéjében nyomon követhető. A legnagyobb álláskereső létszámot Somogy megyében tartották nyilván, 22.900 főt, amely az előző évihez képest 1537 fővel (7,2%-kal) emelkedett. A Baranya megyében élő munka nélkül lévők átlagos száma 22.207 fő volt, amely a 2006 január-júniusit 400 fővel (1,8%-kal) haladta meg. Tolna megyében 12.615 főt regisztráltak havi átlagban, e térségben az állástalanok számának 4,4%-os, 531 fős emelkedése volt megfigyelhető a tárgyfélv során.

2006. januárban és februárban a regisztráltak száma az év elején szokásoshoz hasonlóan emelkedett. Márciustól azonban jelentős csökkenés következett be, mely egyrészt a közmunkaprogramok indulásának másrészt a mezőgazdasági és építőipari szezonális munkák megkezdődésének volt köszönhető.

A nyilvántartott álláskeresők gazdaságilag aktív népességhez viszonyított aránya 2007 I. félévének végén 12,4% volt a Dél-Dunántúlon, ezzel az ország hét régiója közül a 3. legkedvezőtlenebb helyzetűnek számított (csak Észak-Magyarország és Észak-Alföld rátája volt magasabb). A mutató a régió mindhárom megyéjében meghaladta az országos átlagot (9,1%), de jelentős különbségekkel. Somogyban volt a legmagasabb ez az érték, 14,7%-os, Baranyában 11,8%-os, Tolnában viszont csak 10,4%-ot tett ki. (Somogy az ország negyedik legrosszabb munkaerő-piaci helyzetű megyéjének számított június végén.)

2007. első félévének átlagában a nyilvántartott álláskeresők 85,4%-a fizikai munkaerő volt, többségükben szakmunkás (36%), betanított munkát 23,7%-uk, segédmunkát valamivel több, mint negyed részük keresett. Iskolai végzettségüket tekintve a regisztráltak 45,7%-a legfeljebb az általános iskolát járta ki, harmad részük szakmunkás végzettségű volt, 17,8%-uk érettségivel, 3,2%-uk pedig diplomával rendelkezett. A vizsgált időszakban a nyilvántartott álláskeresők 8,5%-a volt pályakezdő, havi átlagos létszámuk 4903 főt tett ki.

Az álláskeresők 29,1%-a egy évnél hosszabb ideje szerepelt a regisztrációban, amely mutató szintén a régió kedvezőtlen munkaerő-piaci helyzetét jelzi.

2007. II. negyedévének során havonta átlagosan 4026, negyedéves szinten összesen 12.077 állásbejelentés érkezett a Dél-Dunántúlon működő munkaügyi kirendeltségekhez. Az álláshelyek 34,3%-a (4137 főre vonatkozó) nem támogatott, mintegy 60%-a (7255) pedig támogatott volt, míg 5,7% (685) külföldiek magyarországi munkavállalására vonatkozott. A támogatott álláshelyek 79,2%-a közhasznú-, közcélú-, vagy közmunkákat jelentett, 18,6%-os volt a bértámogatás, 2,2%-os pedig a többi támogatott állás aránya. 2006. március végén 2287 db üres álláshely szerepelt összesen a régió kirendeltségeinek nyilvántartásában, így a 2007 második negyedéve során bejelentett 12077 álláshellyel együtt összesen 14364 db állt a munkát keresők rendelkezésére, melyből június végéig 3015 db maradt betöltetlen.

A régió három megyéjében 2007. első félévének folyamán 33 csoportos létszám-leépítési bejelentés érkezett a munkaügyi központokhoz, amelyek összesen 1048 munkavállaló tervezett elbocsátásról adtak számot. A negyedév folyamán a legnagyobb számú munkahely megszűnését a textília, textiláru gyártása ágazatban működő, marcali Mustang Zrt jelentette be 361 főre vonatkozóan. Ezen kívül 183 fős tömeges elbocsátást hajtott végre a Baranya Megyei Kórház, 66 főt a Pécsi Tudományegyetem, 58 főt az Állami Népegészségügyi Szolgálat, illetve 50 fővel csökkentette létszámát a harkányi Zsigmond Vilmos Gyógyfürdőkórház. Az előbbieken kívül a komlói kórháztól 36 főre vonatkozó létszámcsökkentési bejelentés érkezett, a Dél-dunántúli Regionális Munkaügyi Központ pedig 34 dolgozójától volt kénytelen megválni.

A felmérés eredményei

A 2007. III. negyedévi adatfelvételbe a régióban működő munkaügyi kirendeltségeink összesen 1079 munkáltatót terveztek bevonni, a körzetenként megadott mintanagyság 21 és 107 között mozgott. A megkeresett szervezetek 84%-a, mintegy 906 munkáltató válaszolt kérdéseinkre, ezen belül 895 kérdőív volt feldolgozható.

A 895 munkáltató 2007 júliusában összesen 65,1 ezer főt foglalkoztatott, ez 7,7%-kal kevesebb a 2007. II. negyedévi felmérésben érintett szervezetek összlétszámánál. A KSH statisztikája alapján a dél-dunántúli régióban 2007. I. negyedévében az alkalmazásban állók átlagos száma 204 ezer fő volt, így ez 31,9%-os reprezentáltságot jelent. (A KSH 2005. évi mikrocenzusa szerint a foglalkoztatottak száma régióinkban 346,1 ezer fő volt, ha ehhez viszonyítunk, akkor csak 18,8%-os arányszámot kapunk.) A válaszadó 895 cég a régióban 2007. március végén regisztrált² összes (116.052) gazdasági szervezet 0,8%-át képviseli.

A negyedéves felmérésben részt vevő gazdálkodók legnagyobb számban most is a feldolgozóiparból (288 cég), a kereskedelem, javítás területéről (152 cég), a mezőgazdaságból (92 cég) és az építőipar (70 cég) nemzetgazdasági ágakból kerültek ki. A feldolgozóiparon belül a fémalapanyag, fémfeldolgozási termékek gyártása ágazatnak (62 cég), az élelmiszeriparnak (51 cég), a fafeldolgozásnak (46 cég) és a textil, bőrtermék lábbeli gyártásnak (46 cég) volt legnagyobb az érintettsége.

A regisztrált összlétszám 32,2%-át a feldolgozóipar, 17%-át a kereskedelem, 10,3%-át a mezőgazdaság adta. Jelentősebb létszám származott az építőiparból és a közigazgatásból, e területek egyenként az összes felmérésben szereplő foglalkoztatotti létszám 8, illetve 6%-át szolgáltatották. A feldolgozóiparon belül a villamos gép, műszergyártás ágazat volt a legnagyobb foglalkoztató, az összlétszám 11,7%-a dolgozott e területen.

Az alkalmazottak ágazonkénti létszámára vonatkozó KSH adatokkal összevetve elmondható, hogy a villamosenergia-, gáz-, gőz-, vízellátás, a szállítás, raktározás, a feldolgozóipar, a mezőgazdaság és az egyéb közösségi, személyi szolgáltatás ágazatok az átlagosnál nagyobb mértékben reprezentáltak, ugyanakkor az oktatás, az ingatlanügyletek, gazdasági szolgáltatások, a közigazgatás és a szálláshely-szolgáltatás, vendéglátás területén dolgozók szerepeltek legkisebb arányban a mintában.

² Forrás: KSH Statisztikai Tükör 2007.I..

A 2007. III. negyedéves munkaerő-gazdálkodási felmérés ágazati reprezentációja

Nemzetgazdasági ág	Az NMF-ben szereplő cégeknél foglalkoztatottak száma (fő)	Alkalmazásban állók száma a KSH intézményi statisztikája szerint, 2007 I. n év (fő)	Reprezentációs arány (%)
Mezőgazdaság, vad-, erdő-, halgazdálkodás	4539	13336	34,0
Bányászat	123	... ³	X ⁴
Feldolgozóipar	25069	52711	47,6
Villamosenergia-, gáz-, gőz-, vízellátás	6532	9198	71,0
Építőipar	1872	9173	20,4
Kereskedelem, javítás	4580	20475	22,4
Szálláshely-szolgáltatás, vendéglátás	1153	5975	19,3
Szállítás, raktározás, posta, távközlés	3705	6893	53,8
Pénzügyi közvetítés	548	...	X
Ingatlanügyletek, gazdasági szolgáltatás	1590	9692	16,4
Közigazgatás, védelem, társadalombiztosítás	3628	20560	17,6
Oktatás	4143	28177	14,7
Egészségügyi, szociális ellátás	5771	20631	28,0
Egyéb közösségi, személyi szolgáltatás	1857	5585	33,2
Dél-dunántúli régió összesen:	65110	204007	31,9

A mintával érintett létszám 36,1%-a (23.539 fő) Baranya, 36,9%-a (24.044 fő) Somogy, 26,9%-a (17.525 fő) pedig Tolna megyében megkérdezett gazdálkodóknál dolgozott. A válaszadók átlagos foglalkoztatotti létszáma régiós szinten 73 fő volt, megyénként tekintve Baranyában 73, Somogyban 83, Tolna megyében pedig 62 főt tett ki.

A megkérdezett cégeknél dolgozók 44%-a nagy, 39%-a közepes, 15%-a kis, 2%-a pedig mikro-vállalkozásoknál állt alkalmazásban. A közepes és kis méretű szervezeteknél dolgozók aránya 1-1%-ponttal növekedett, a nagy szervezeteknél munkát végzők száma 2%-ponttal csökkent, a mikro vállalkozások kategóriájában nem történt változás a három hónappal ezelőtti felméréshez viszonyítva.

³ Jelölés értelmezés: ...= Nem közölhető adat

⁴

X=A mutató nem értelmezhető

A felmérésben résztvevő munkáltatók száma és megoszlása

Nemzetgazdasági ág	Vállalati létszámmagyság-kategória								Összesen =100%
	Mikro (0-9 fő)		Kis (10-49 fő)		Közép (50-249 fő)		Nagy (249 fő felett)		
	db	%	db	%	db	%	db	%	
Mezőgazdaság, vadgazdálkodás, erdőgazdálkodás, halgazdálkodás	20	2,2	46	5,1	24	2,7	2	0,2	92
Energiahordozó bányászata	0	0,0	0	0,0	1	0,1	0	0,0	1
Feldolgozóipar									
Élelmiszer, ital, dohány gyártása	9	1,0	24	2,7	16	1,8	2	0,2	51
Textília, textiláru gyártása	5	0,6	11	1,2	11	1,2	5	0,6	32
Bőr, bőrtermékek, lábbeli gyártása	1	0,1	4	0,4	8	0,9	1	0,1	14
Fafeldolgozás	14	1,6	16	1,8	6	0,7	0	0,0	36
Papírgyártás, kiadói nyomdai tevékenység	2	0,2	5	0,6	3	0,3	0	0,0	10
Vegyí anyag, termékek gyártása	0	0,0	3	0,3	0	0,0	0	0,0	3
Gumi műanyag termékek gyártása	4	0,4	6	0,7	2	0,2	0	0,0	12
Nemfém ásványi termékek gyártása	1	0,1	3	0,3	5	0,6	1	0,1	10
Fémalapanyag, fémfeldolgozási termék gyártása	15	1,7	30	3,4	16	1,8	1	0,1	62
Gép berendezés gyártása	2	0,2	5	0,6	4	0,4	2	0,2	13
Járműgyártás	2	0,2	1	0,1	1	0,1	2	0,2	6
Villamosgép, műszer gyártása	4	0,4	3	0,3	10	1,1	5	0,6	22
Máshova nem sorolt feldolgozóipar	6	0,7	8	0,9	3	0,3	0	0,0	17
Villamos energia, gáz és vízellátás	1	0,1	3	0,3	11	1,2	3	0,3	18
Építőipar	22	2,5	41	4,6	6	0,7	1	0,1	70
Kereskedelem, javítás	59	6,6	68	7,6	24	2,7	1	0,1	152
Szálláshely-szolgáltatás, vendéglátás	19	2,1	23	2,6	4	0,4	0	0,0	46
Szállítás, raktározás, posta, távközlés	6	0,7	11	1,2	2	0,2	4	0,4	23
Pénzügyi közvetítés	1	0,1	3	0,3	4	0,4	0	0,0	8
Ingtatlanügylek, gazdasági szolgáltatás	19	2,1	11	1,2	4	0,4	1	0,1	35
Közigazgatás, védelem, kötelező társadalombiztosít	10	1,1	24	2,7	16	1,8	4	0,4	54
Oktatás	1	0,1	7	0,8	28	3,1	2	0,2	38
Egészségügyi, szociális ellátás	1	0,1	7	0,8	18	2,0	6	0,7	32
Egyéb közösségi, személyi szolgáltatás	8	0,9	21	2,3	9	1,0	0	0,0	38
Összesen	232	25,9	384	42,9	236	26,4	43	4,8	895

Az adatfelvétel során többek között arra kellett választ adnia a megkérdezett gazdasági szervezeteknek, hogy a kérdés időpontjában rögzített létszámhoz képest hogyan alakul a foglalkoztatottak száma 3, illetve 12 hónap múlva.

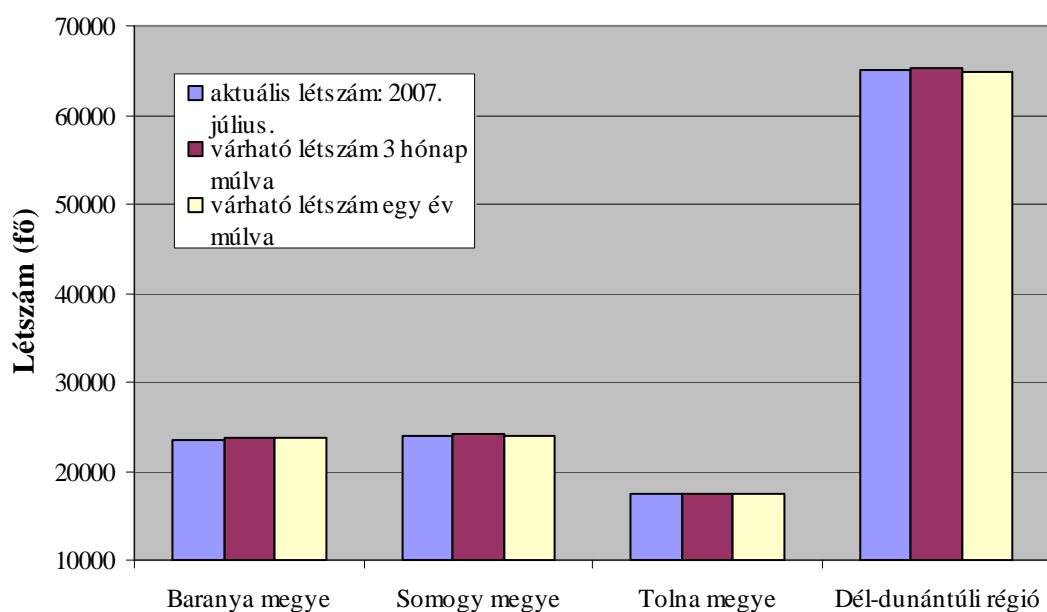
*A felmérésben résztvevő szervezetek megoszlása a 3 és 12 hónapon belüli létszámnövelési és
– csökkentési szándékok szerint*

Létszámváltozás	3 hónap múlva		12 hónap múlva	
	db	%	db	%
csökkenő	121	13,5	150	16,8
stagnáló	518	57,9	439	49,1
növekedő	256	28,6	306	34,2
Válaszadók száma	895	100,0	895	100,0

A vállalatok 57,9%-a 3 hónap múlva is, 49,1%-a egy év múlva is változatlan létszámmal tervezi működését. Ugyanakkor az is valószínűsíthető, hogy a bizonytalan üzleti folyamatok mellett sok esetben nem tudják, vagy esetleg nem akarják előrebecsülni a változást. A létszámcsökkentési elképzelésről 3 hónapos időtávban a megkérdezettek 13,5%-a, 12 hónapos távlatban 16,8%-a számolt be, ugyanakkor a bővíteni szándékozók aránya 3 hónapra vonatkozóan 28,6%, egy évre előretekintve pedig 34,2%-os volt.

Az elkövetkező negyedévben a felmérésben résztvevő 895 munkáltató összességében létszámának mindössze 179 fős (0,3%-os) emelkedésére számít. A munkakörönkénti előrejelzés szerint 1582 új belépés mellett 1403 kilépés várható.

*A foglalkoztatottak létszámadatai a 2007. III. negyedéves munkaerő-gazdálkodási
felmérésbe vont munkáltatóknál*



A válaszadók jelzése szerint az elmúlt három hónapban 4308-an léptek be új munkavállalóként és 3537 alkalmazott hagyta el a munkahelyét, tehát összességében 771 fővel emelkedett a bevont cégek összlétszáma.

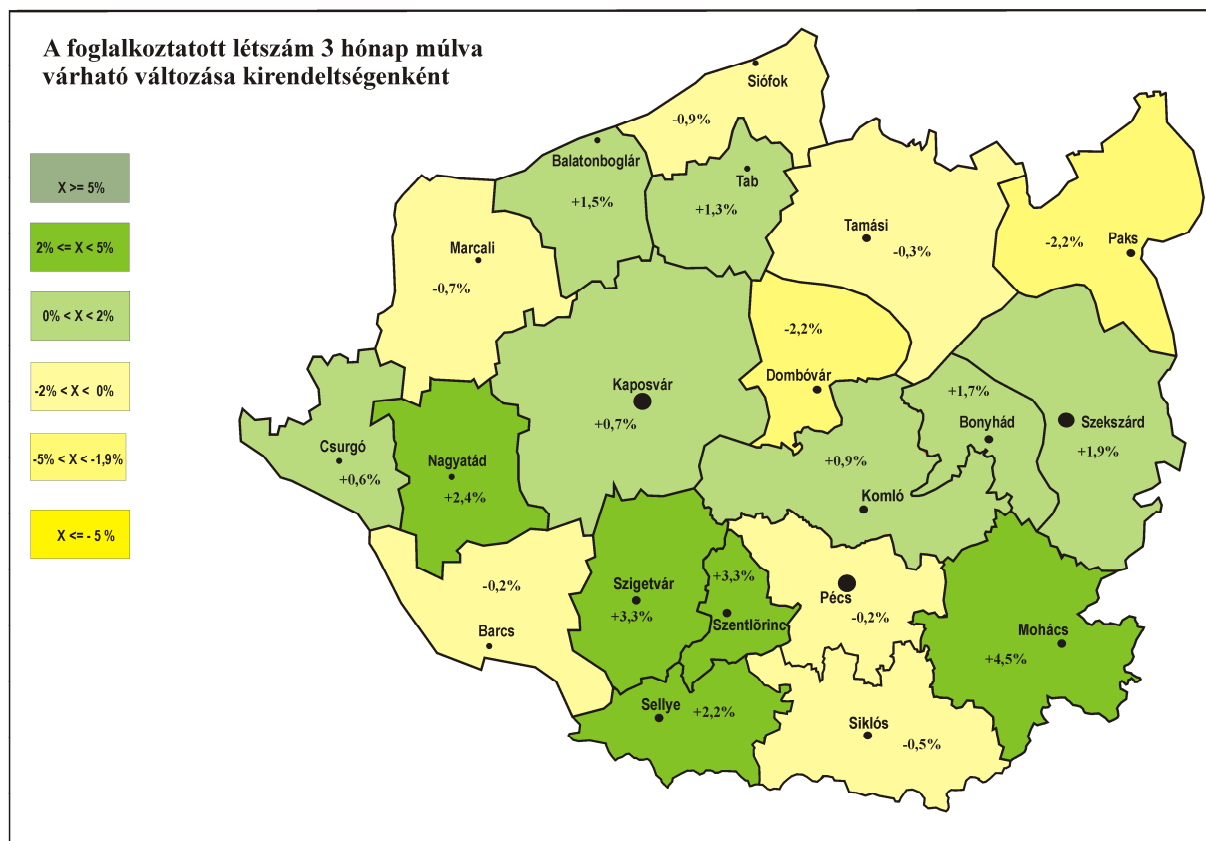
A rövidtávú munkaerő-felmérések egyik legnagyobb problémájára mutat rá az az adat, hogy az áprilisban lebonyolított előző felmérésünk alkalmával, a következő három hónapra – tehát 2007. II. negyedévére – csak 2646 belépést és 1140 fős kilépést, tehát összességében 1506 fős létszámbővülést prognosztizált az akkor megkérdezett – valamivel nagyobb elemszámú, és jóval több foglalkoztatottat reprezentáló, de zömében azonos cégekből álló – munkáltatói kör. Ebből adódóan megállapítható, hogy a valóságban bekövetkező munkaerő-mozgásnak csak durván a felét tudják (hajlandóak) három hónapra előrejelezni a gazdálkodó szervezetek.

A jelzett létszámmozgások egyenlegeként *a következő három hónapban* a foglalkoztatotti létszám „említésre méltó” emelkedésére csak a feldolgozóipar (309 fő) területén számítanak. A feldolgozóiparon belül leginkább a gépiparban (110 fő) és az élelmiszeriparban (99 fő) várható a foglalkoztatottak számának növekedése. A többi létszámtöbbletet feltételező nemzetgazdasági ágban a létszámnövekedés mértékét 100 fő alattira becsülték.

Szemben az előbbiekkal, az elkövetkező három hónapban a foglalkoztatás 100 fő feletti mérséklődésére egyetlen ágazatban sem számítanak. A létszám legnagyobb mértékű csökkenését a szálláshely-szolgáltatás, vendéglátás (-59 fő) és a közigazgatás területéről jelezték (-45 fő).

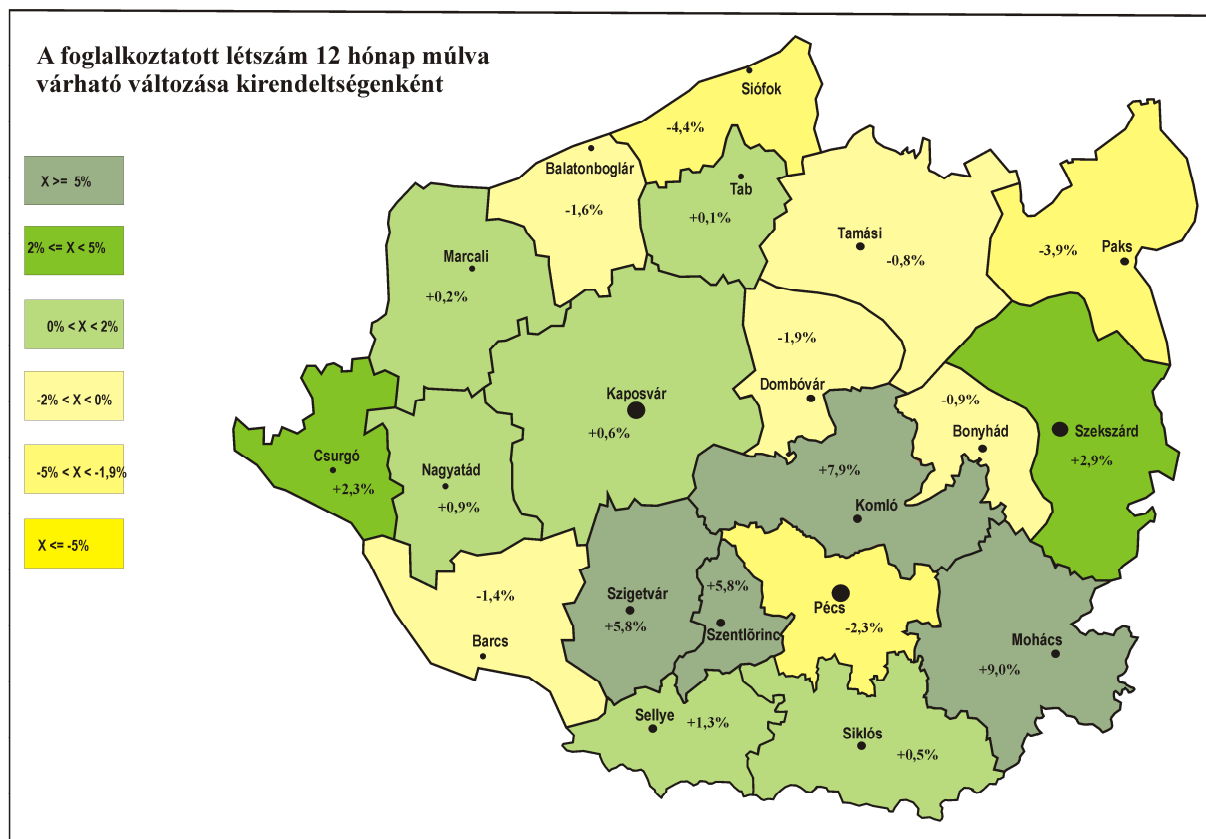
A három hónapos előrejelzés adatait megyénként vizsgálva az tapasztalható, hogy szeptember végén a foglalkoztatottak száma minimális eltéréssel a felméréskori szinten marad, tehát gyakorlatilag stagnálni fog. (Baranyában 0,6%-os, Somogyban 0,4%-os emelkedés valószínűsíthető, Tolnában 0,3%-os mérséklődés várható).

A nagy- és a közepes méretű szervezetek létszáma 3 hónap távlatában is várhatóan a megkérdezéskori szinten marad (előbbi 0,5%-kal emelkedik, utóbbi ugyanilyen mértékben csökken), ugyanakkor előreláthatólag bővülni fog a legfeljebb 9 főt foglalkoztató mikro-vállalkozások létszáma 2,8%-kal (36 fővel) és a kisvállalkozásoknál dolgozók száma 1,3%-kal.



Sajnos a 12 hónapos előrejelzés adataiból úgy tűnik, hogy a foglalkoztatási helyzet ebben az időintervallumban sem fog javulni, a megkérdezett cégek válaszai alapján ugyanis az előttünk álló egy évben a dél-dunántúli régióban összességében 0,3%-kal (177 fővel) csökkenni fog a megkeresett cégeknél foglalkoztatottak száma. Ezen belül Baranyában kismértékű (0,6%-os) emelkedést, Somogyban és Tolnában ugyanakkor csökkenést valószínűsítene 0,7, illetve 0,9%-osat.

Létszámnagyság alapján a mikro- és a kisvállalkozások prognosztizáltak létszámnövekedést 12 hónap távlatában, a nagy szervezeteknél a létszám 1,3%-os, a közpes méretűeknél 0,7%-os mérséklődésére számítanak. A mikro-cégeknél 15%-os (197 fős) foglalkoztatás-bővülés várható, a kis- és középvállalkozások ennél mérsékeltebb, mintegy 1,8%-os (170 fős) létszámbővülést jeleztek előre az elkövetkezendő egy év vonatkozásában.



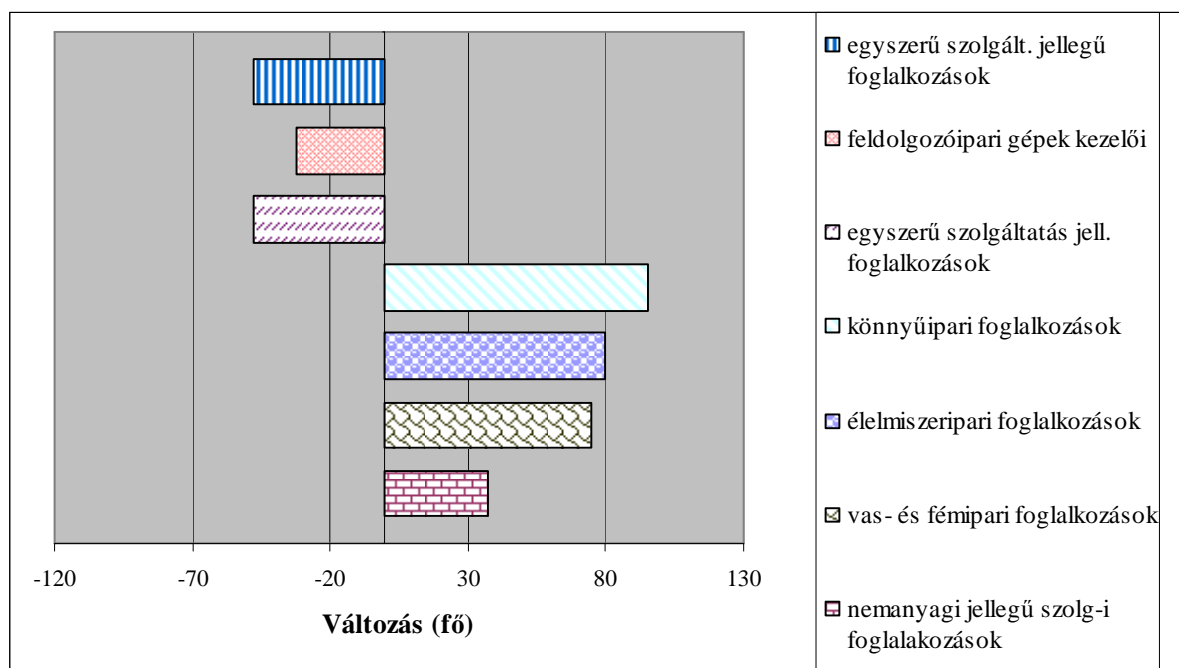
Szakmacsoportok szerinti előrejelzés

A felmérés alapján képet kaphatunk a munkaerő szakmánkénti mozgásáról is. A következő negyedévre jelzett 1582 belépés és 1403 kilépés 875 munkakört érint.

A létszámmozgások legnagyobb része várhatóan betanított-, illetve segédmunkásokat érint majd: a belépők 37%-a, kilépők 49%-a közülük kerülhet ki. Ezen kívül 100 főnél nagyobb felvétel a vas- és fémipari foglalkozásúak (167 fő), a könnyűipari foglalkozásúak (142 fő) és az élelmiszeripari foglalkozásúak (121 fő) köréből várható.

Jelentősebb kilépést a kereskedelmi, vendéglátóipari foglalkozásúak (108 fő), a vas- és fémipari foglalkozásúak (92 fő), az irodai jellegű foglalkozásúak (58 fő), a könnyűipari foglalkozásúak (47 fő) és a szakképzett pedagógusok (46 fő) esetében jeleztek.

**A következő 3 hónapra jelzett 20 fő, vagy afeletti létszámváltozások egyenlege
FEOR 2 számjegű csoportokban**



A következő három hónapra előrejelzett létszámmozgások *munkakörönkénti egyenlegét* tekintve 20 főnél nagyobb mértékű csökkenés csak az egyszerű szolgáltatási jellegű foglalkozásúak (48 fő), a feldolgozóipari gépkezelők (32 fő) és az egyszerű mezőgazdasági és erdőgazdálkodási foglalkozásúak (28 fő) körében várható.

Húsz főnél nagyobb létszámbővülést is csak néhány munkakörből jeleztek. A legjelentősebb létszámnövekedésre a könnyűipari foglalkozásúak körében lehet számítani, ez esetben a belépések és a kilépések mérlege 95 fős többletet mutat. E csoporton belül a szabó, varrónő, modellkészítők száma 67 fővel növekszik majd előreláthatólag. Az élelmiszeripari foglalkozásúak körében 80 fős létszámnövekedést becsültek előre a megkérdezett munkáltatók, e körben főként tartósítóipari munkásokat, gyümölcs-, zöldségfeldolgozókat (40 fő) keresnek. A vas-és fémipari foglalkozásúak esetében 75 fős létszámbővüléssel számolnak, a nem anyagi jellegű szolgáltatási foglalkozásúak száma pedig 37 fővel növekedhet.

Aktív eszközök felhasználása a válaszadók körében

A munkaerő-gazdálkodási adatlap 4. kérdésénél arra kértük a munkáltatókat, hogy jelöljék meg, hogy az Állami Foglalkoztatási Szolgálat szolgáltatásai és támogatásai közül melyeket használják és egyben rangsorolják is őket fontosságuk sorrendjében.

Az összesített adatokból az szűrhető le, hogy a válaszadó munkáltatók legnagyobb hányada a bértámogatást és a munkaközvetítést tartja a legfontosabb szolgáltatásnak, a cégek több, mint fele sorolta ezt a módot a három legfontosabb közé. Az említett eszközök „kedveltségére” utal, hogy a munkaközvetítés esetében a válaszadóknak csupán 8%-a, a bértámogatás esetén tized része nyilatkozott úgy, hogy nem ismeri, vagy még nem használta az említett szolgáltatást, illetve aktív eszközt.

A harmadik legfontosabb szerep a foglalkoztatási jogszabályok ismertetésének jutott, a válaszadók közel 22%-ánál ez szerepelt az első három leggyakrabban igénybevett szolgáltatásnál, negyedikként pedig a START kártya. Ez utóbbit a cégek 18%-a sorolta a három legfontosabb eszköz közé. Ötödik, hatodik helyre került a munkaerőpiacról való tájékoztatás és a munka melletti képzést támogató lehetőségek alkalmazása, előbbit a munkáltatók 15%-a, utóbbit 14%-uk sorolta az első három hely valamelyikére. Az alkalmi munkavállalói könyv alkalmazása hetedik lett a sorban, a munkaadók 13%-a említette a három leggyakrabban használt aktív eszközként.

Az előbbiekkal szemben nem igazán veszik igénybe a munkáltatók a közhasznú munkavégzés támogatását (ez valószínűleg a minta összetételéből fakad), az álláskeresők összetételéről való tájékoztatási lehetőséget és a létszámleépítéssel kapcsolatos segítségnyújtás lehetőségét sem. Nem jelentős az uniós munkaközvetítés sem.

Rendezvények, események

- A Dél-dunántúli Regionális Munkaügyi Központ június végén kiírta a „Diplomás fiatalok a régió fejlődéséért” regionális munkaerő-piaci programot. A program előzménye a 2004-2006. között megvalósult „Új szolgáltatások – Fiatalok foglalkoztatása” elnevezésű program volt, a jelenlegi projekt annak a folytatása. A régióban 100 fő fiatal (elsősorban diplomás álláskereső) bevonásával megvalósuló program célja a helyi közösségi igényekre épülő új szolgáltatások, munkahelyek létrejöttének támogatása, ezáltal a munkanélküliség csökkentése. Az újszerű szolgáltatást megvalósító munkahelyeknek a 3 éves támogatást követően is fenn kell maradniuk, saját lábra kell állniuk. A program megvalósítása 2007. szeptember 1. és 2010. augusztus 31. között tervezett.

- A Humánerőforrás-fejlesztés Operatív Program 2.2.2 intézkedés keretében folytatódott „A társadalmi befogadás elősegítése a szociális és munkaügyi szolgáltatások együttműködési modelljének kidolgozásával” című program végrehajtása a Dél-dunántúli régióban. A programba vonás során kiválasztásra került 100 álláskereső, aki alanya lesz az integrált szolgáltatási rendszernek.

- A ROP keretében folytatódott a Pécsi Kistérségi Foglalkoztatási Paktum előkészítése: 3300 db kérdőívet töltöttünk ki a régió általános és középfokú oktatási intézményei végzős diákjainak körében, a kérdőívek feldolgozása folyamatban van, hamarosan elkészül a továbbtanulási szándéktérkép és helyzetelemzés.

- Megtörtént az „Érvényesülj Vállalkozásodra Alapozva” című program keretében képzésben résztvevők kiválasztása. A program a Nemzeti Fejlesztési Terv keretében valósul meg.

Szekszárd, 2007.08.17.

Készítette:

Bartha Viktória

Jóváhagyta:

dr. Brebán Valéria
főigazgató

A 2007. évi III. NMF-ben résztvevő szervezetek 3 hónapon belüli létszámmozgásaiban érintettek száma foglalkozási csoportok szerint

		(fő)		
Foglalkozási csoportok (FEOR2)		Belépő	Kilépő	Egyenleg
13	Gazdasági, költségvetési szervezetek vezetői	18	-23	-5
14	Gazdasági, költségvetési kisservezetek vezetői	1	-3	-2
21	Műszaki és természettudományi foglalkozások	14	-10	4
22	Egészségügyi - egyetemi, főiskolai képzettséghez kapcsolódó foglalkozások	13	-4	9
23	Szociális és munkaerő-piaci szolgáltatási foglalkozások	8	-1	7
24	Szakképzett pedagógusok	52	-46	6
25	Gazdasági, jogi és társadalomtudományi foglalkozás	6	-6	0
26	Kulturális, sport, művészeti, vallási foglalkozások	5	-12	-7
29	Egyéb magasan képzett ügyintézők	4	-4	0
31	Technikusok és hasonló műszaki foglalkozások	9	-17	-8
32	Egészségügyi foglalkozások	22	-17	5
33	Szociális és munkaerő-piaci szolgáltatási foglalkozások	13	-22	-9
34	Pedagógus foglalkozások	4	0	4
36	Gazdasági, pénzügyi ügyintézők	39	-33	6
39	Egyéb ügyintézők	24	-21	3
41	Irodai jellegű foglalkozások	55	-58	-3
42	Ügyviteli (ügyfélforgalmi) jellegű foglalkozások	15	-30	-15
51	Kereskedelmi, vendéglátóipari foglalkozások	96	-108	-12
52	Közlekedési, Postai és Hírközlési foglalkozások	25	-20	5
53	Nem anyagi jellegű szolgáltatási foglalkozások	61	-24	37
61	Mezőgazdasági foglalkozások	21	-19	2
62	Erdő- és vadgazdálkodási foglalkozások	0	-7	-7
71	Bányászati foglalkozások	4	0	4
72	Élelmiszeripari foglalkozások	121	-41	80
73	Könnyűipari foglalkozások	142	-47	95
74	Vas- és fémipari foglalkozások	167	-92	75
75	Háziipari, vegyesipari és raktározási foglalkozások, laboránsok	18	-20	-2
76	Építőipari foglalkozások	46	-27	19
81	Feldolgozóipari gépek kezelői	207	-239	-32
82	Egyéb helyhez kötött gépek kezelői	4	-13	-9
83	Mobil gépek kezelői	55	-50	5
91	Egyszerű szolgált. jellegű foglalkozások	310	-358	-48
92	Egyszerű mezőgazdasági és erdőgazdálkodási foglalkozások	3	-31	-28
	Összesen	1582	-1403	179

Módszertani kiegészítés

1. A KSH FOGALMI RENDSZERE

A lakossági munkaerő-felmérés fogalmai

A Központi Statisztikai Hivatal 1992 óta az OECD országokban meghonosított, egységes elvek és módszerek szerint végzett munkaerő-felmérés (Labour Force Survey = LFS) keretében vizsgálja a 15-74 éves személyek gazdasági aktivitását.

A magánháztartások reprezentatív mintáján végzett felmérésnek az ILO által javasolt fogalmi rendszere azonos az OECD országokban.

A magyar munkaerő-felmérés a vizsgált népességet egy meghatározott időszakban (a hónap 7.napját követő első hétfőtől kezdődő három hétben, a kikérdezés hetét megelőző hétre vonatkozóan, a hetet hétfőtől vasárnapig számítva) végzett tevékenységük alapján sorolja a következő két főcsoportba:

- gazdaságilag aktívak (a rendelkezésre álló munkaerő) és
- gazdaságilag nem aktívak (inaktívak).

A gazdaságilag aktív kategória (rendelkezésre álló munkaerő) magában foglalja mindazon személyeket, akik a megfigyelés hetében a munkaerőpiacon foglalkoztatottként vagy munkanélküliként megjelentek.

Foglalkoztatottnak tekintendő mindenki, aki a vizsgált időszakban az un. vonatkozási héten legalább 1 óra, jövedelmet biztosító munkát végzett, vagy munkájától csak átmenetileg (szabadság, betegség stb. miatt) volt távol.

Jövedelmet biztosító munkának számít minden olyan tevékenység:

- amely pénzjövedelmet eredményez, vagy
- amely természetbeni juttatást biztosít, esetleg
- amelyet egyéb, később realizálható jövedelem érdekében végeztek
- amelyet, mint segítő családtagok végeztek a háztartáshoz tartozó gazdaság, vállalkozás jövedelmének növelése érdekében.

A felvétel szempontjából nem számít jövedelmet biztosító munkának az önként, ingyenesen, más háztartásnak vagy intézménynek nyújtott bármilyen segítség (társadalmi munka, ún. kalákamunka stb.), a saját ház vagy lakás építése, felújítása, javítása, a tanulmányhoz kötött szakmai gyakorlat keretében végzett munka (még akkor sem, ha azért valamilyen díjazást kapnak), valamint a háztartásban, a ház körül végzett munka, beleértve a kerti munkákat is. A háztáji gazdaságban végzett munka csak akkor tekinthető jövedelemszerzőnek, ha annak eredménye jellemzően piacra és nem saját fogyasztásra kerül.

A gyermekgondozási díjban (gyed), gyermekgondozási segélyben (gyes) részesülőket – az 1995. novemberében Prágában az átalakuló országok számára megfogalmazott ILO ajánlásnak megfelelően – 1998. január 1-től a vonatkozási héten végzett *tevékenységük* alapján osztályozzák, eltérően az addigi magyar gyakorlattól.

A munkaerő-felmérésre vonatkozó Eurostat ajánlások alapján *a sorkatonák, mint intézeti népesség nem tartoznak a felvétel körébe.* 2002. III. negyedévig a nemzeti számlák (ESA95) fogalmi rendszerének megfelelően a munkaerő-felmérés foglalkoztatotti adatait a sorkatonák adminisztratív forrásból származó létszámadataival korrigálták. 2002. IV. negyedétől a munkaerő-felmérés nem tartalmazza a sorkatonák létszámát, és ennek megfelelően 2003-tól módosítják a korábbi időszakok adatait is.

Munkanélkülinek tekintendő az a személy, aki egyidejűleg

- az adott héten nem dolgozott (s nincs olyan munkája, amelytől átmenetileg távol volt);
- aktívan keresett munkát a kikérdezést megelőző négy hét folyamán;
- rendelkezésre áll, azaz két héten belül munkába tudna állni, ha találna megfelelő állást.

A munkanélküliek sajátos csoportját alkotják azok, akik ugyan nem dolgoztak a vonatkozási héten, de már találtak munkát, ahol 90 napon (2002-ig 30 napon) belül dolgozni kezdenek. Rájuk nem vonatkozik a hármas kritérium egyidejű teljesülése.

Aktív munkakeresésnek tekintendő, ha valaki állami vagy magán-munkaközvetítőn keresztül érdeklődött állás után, közvetlenül keresett meg munkáltatókat, hirdetést olvasott, adott fel, hirdetésre válaszolt, rokonoknál, ismerősöknél érdeklődött, tesztet írt, vizsgát tett, vagy meghallgatáson volt, vállalkozásának elindítását intézte.

Gazdaságilag aktívak azok, akik megjelennek a munkaerőpiacon, azaz a foglalkoztatottak és a munkanélküliek.

Gazdaságilag nem aktívak azok, akik a vonatkozási héten nem dolgoztak, illetve nem volt rendszeres, jövedelmet biztosító munkájuk és nem is kerestek munkát, vagy kerestek, de nem tudtak volna munkába állni. Ide tartoznak – többek között – a passzív munkanélküliek, akik szeretnének ugyan munkát, de kedvezőtlennek ítélve elhelyezkedési esélyeiket, meg sem kísérlik az álláskeresést.

A munkanélküliség, illetve a gazdasági aktivitás mértékének jellemzésére a következő fontosabb mutatószámok szolgálnak:

- a **foglalkoztatási arány**, amely a foglalkoztatottaknak a megfelelő korcsoportba tartozó népességhez viszonyított aránya;
- a **munkanélküliségi ráta**, amely a munkanélkülieknek a megfelelő korcsoportba tartozó gazdaságilag aktív népességen belüli aránya;
- az **aktivitási arány**, amely a gazdaságilag aktívak aránya a megfelelő korcsoportba tartozó népességen belül.

Regisztrált munkanélküli: a Foglalkoztatási Hivatal által nyilvántartott álláskeresők közül az, aki munkaviszonnyal nem rendelkezik, nem nyugdíjas, nem tanuló, foglalkoztatást elősegítő támogatásban (pl. átképzés, közhasznú foglalkoztatás) nem részesül, munkát, állást vagy önálló foglalkozást keres, és egy adódó állás elfogadására rendelkezésre áll.

Gazdaságilag nem aktív népesség: a népességnek a gazdaságilag aktív népességen kívüli része. Ide tartoznak:

- a gyermekgondozási ellátás bármelyik formáját igénybevevők (az Országos Egészségbiztosítási Pénztár által nyilvántartott gyeden, gyesen lévők, valamint gyedet igénybe vevők adatai alapján);
- az a nyugdíjas, járadékos, aki nem folytat keresőtevékenységet (az Országos Nyugdíjfolyósító Igazgatóság adatai alapján);
- a tőkejövedelmükből (ingatlan-, és pénztőke jövedelméből) élők;
- a 15 éven aluliak;
- a 15 éven felüli tanulók (intézményi adatgyűjtés);
- a háztartásbeliek;
- a közületi eltartottak;

a szociális gondozottak

2. Az Állami Foglalkoztatási Szolgálat új fogalma

Nyilvántartott álláskereső: Az Ft. 2005. november 1-jei módosításával összefüggésben azok a személyek, akik a korábban alkalmazott regisztrált munkanélküli fogalomnak megfelelnek, és a munkaügyi szervezet illetékes kirendeltségével új típusú álláskeresési megállapodást kötöttek. (Az átmeneti időszakban ide értjük azokat a regisztrált munkanélkülieket is, aki esetében ez a megállapodás még nem kötött meg.)