



DÉL-DUNÁNTÚLI REGIONÁLIS MUNKAÜGYI KÖZPONT

TÁJÉKOZTATÓ A MUNKAERŐ-PIACI HELYZET ALAKULÁSÁRÓL 2008. FEBRUÁR

A NYILVÁNTARTOTT ÁLLÁSKERESŐK FŐBB ADATAI

nevezés	2008. febr.	Változás az előző hónaphoz képest		Változás az előző évhez képest	
		Főben	%-ban	Főben	%-ban
Nyilvántartott álláskereső	63 132	1 078	1,7%	635	1,0%
A nyilvántartott álláskeresők aránya (%)*	15,6	0,3	-	0,5	-
Pályakezdő	5 501	365	7,1%	5	0,1%
25 éves és fiatalabb	11 393	415	3,8%	121	1,1%
Férfi	34 297	636	1,9%	339	1,0%
Nő	28 835	442	1,6%	296	1,0%
Fizikai foglalkozású	53 543	1 087	2,1%	-88	-0,2%
Szellemi foglalkozású	7 872	196	2,6%	-994	-11,2%
Szakképzetlen	33 311	869	2,7%	790	2,4%
Diplomás	1 957	-11	-0,6%	-50	-2,5%
Nyilvántartásba belépő	7 286	-89	-1,2%	-132	-1,8%
Első alkalommal belépő	801	85	11,9%	-56	-6,5%
Legalább egy éve folyamatosan nyilvántartott	20 644	377	1,9%	3 717	22,0%
A legalább egy éve folyamatosan nyilvántartásban lévők aránya (%)**	32,7	0,0	-	5,6	-
Átlagos regisztrációs idő (nap)	384	2	0,5%	50	15,0%

* A gazdaságilag aktív népesség számához viszonyítva. A változás százalékpontban értendő.

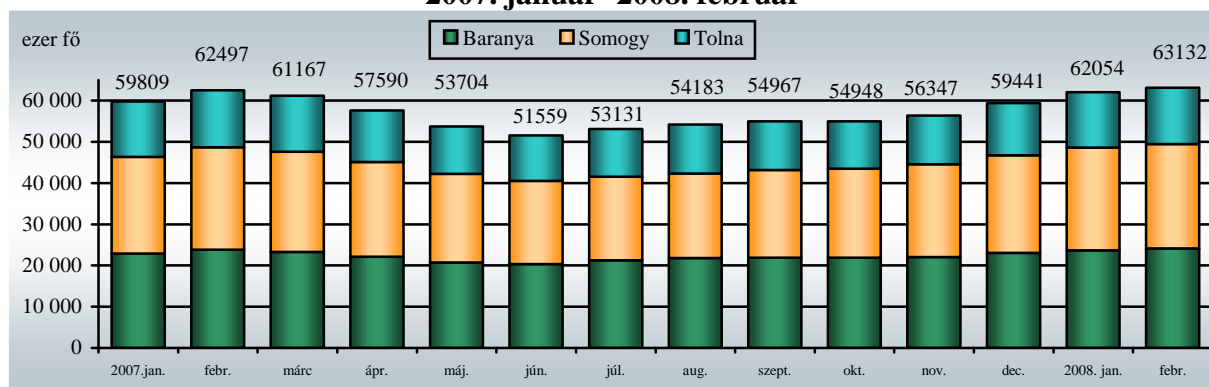
**Az összes nyilvántartott álláskeresőhöz viszonyítva. A változás százalékpontban értendő.

RÉGIÓNKBAN 1994. ÓTA NEM VOLT ILYEN MAGAS A REGISZTRÁLTAK SZÁMA

2008. február 20-án a Dél-dunántúli Regionális Munkaügyi Központ nyilvántartásában 63 132 álláskereső szerepelt, amely az előző havinál 1,7%-kal (1 078 fővel) volt magasabb. Országosan a növekedés mértéke hasonló, 1,8%-os volt.

A regisztráltak számának emelkedése minden év elején bekövetkezik a munkaerőpiac szezonális beszűküléséből adódóan. Az idei évben valamelyest mérsékelte ezt a hatást, hogy a „Téli-tavaszi közmunkák” több, mint ezer fő részére biztosítottak munkalehetőséget. Az előző év azonos időszakához képest a régióban a létszám „csak” 1%-kal (635 fővel) emelkedett, míg az ország egészét tekintve 4%-kal lettek többen az álláskeresők.

**A nyilvántartott álláskeresők számának alakulása a dél-dunántúli régióban
2007. január- 2008. február**



Az álláskeresők száma januárról februárra mindhárom megyében emelkedett, Baranyában 2%-kal (24 116 főre), Somogyban 1,6%-kal (25 379 főre), Tolnában pedig 1,5%-kal (13 637 főre). Az egy évvel korábbival összevetve a regisztráltak száma Somogy megyében 2%-kal, Baranyában pedig 1,3%-kal növekedett, ugyanakkor Tolna megyében 1,2%-os csökkenés következett be.

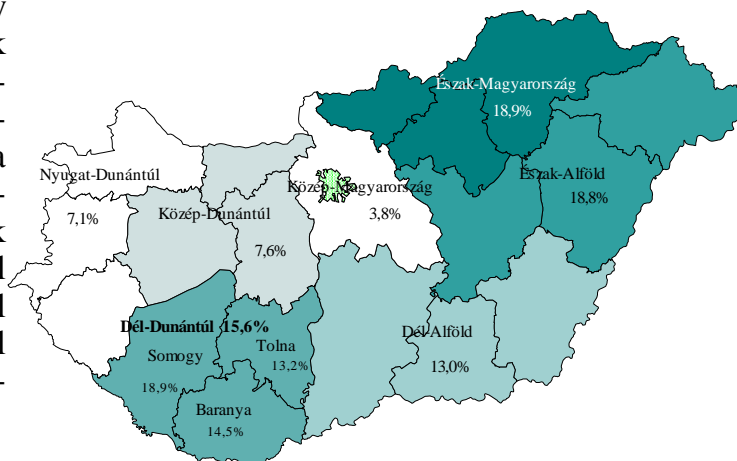
A tárgyhó folyamán a régióban 7 286-an váltak álláskeresővé, 89 fővel kevesebben, mint januárban. Megyénként ellentétesen alakult februárban a regisztrációba belépők száma: Baranyában 476-tal magasabb, Somogyban 356-tal, Tolnában pedig 209 fővel kevesebben voltak, mint az előző hónapban. A nyilvántartásból kikerülők száma 6 208 fő volt, amely 1 446 fővel több, mint a múlt havi érték. A belépők körében 1 054 pályakezdő fiatal volt, közülük minden harmadik először kereste fel a munkaügyi szervezetet.

Februárban a férfiak száma 636 fővel gyarapodott, míg a nőké csak 442 fővel, így a férfiak regisztráltakon belül aránya 54,3%-ra emelkedett.

A tárgy hónapban a nyilvántartott álláskeresők a régió gazdaságilag aktív népességének 15,6%-át tették ki. A Dél-Dunántúl rátája február hónapban 0,3%-ponttal nőtt, így az országos átlagot már 4,8%-ponttal haladta meg.

Somogy megye mutatója 0,3%-pontot emelkedett februárban, a 18,9%-os érték azt jelentette, hogy továbbra is az ország negyedik legrosszabb helyzetű megyéje maradt. Baranyában a ráta 0,3%-ponttal 14,5%-ra emelkedett, ez a hetedik legmagasabb érték országosan. Tolnában az álláskeresők aránya e hónapban 0,2%-ponttal növekedett, így 13,2%-os értékkel Jász-Nagykun-Szolnok megyével együtt a 11-12. helyen áll a megyék ráta szerinti sorában.

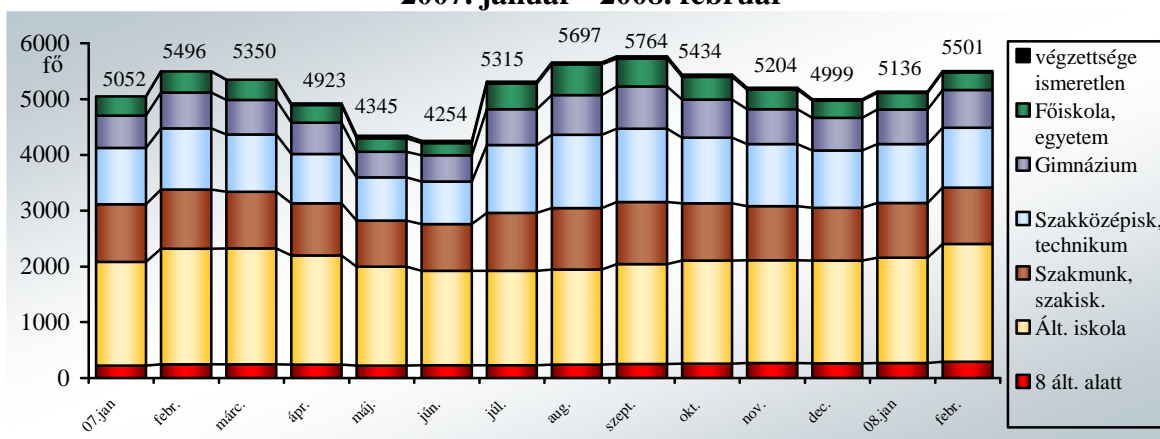
A nyilvántartott álláskeresők aránya a gazdaságilag aktív népességhez 2008. február



JELENTŐSEN NÖTT AZ ALACSONY ISKOLÁZOTTSÁGÚ PÁLYAKEZDŐK SZÁMA

A munkatapasztalattal nem, vagy alig rendelkező fiatal álláskeresők száma februárban 7,1%-kal 5 501 főre emelkedett a dél-dunántúli régióban. A pályakezdők a regisztráltak állományán belül 8,7%-ot képviseltek, amely az országos átlagtól 0,2%-ponttal maradt el, az előző év azonos időszakit pedig 0,3%-ponttal haladta meg.

A pályakezdők számának alakulása 2007. január - 2008. február



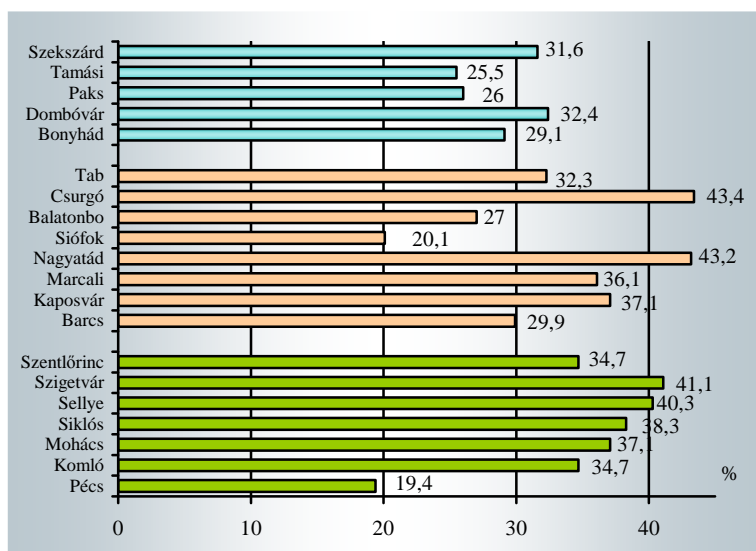
A hónap folyamán elsősorban a képzetlenek száma emelkedett (11,5%-kal), így a hónap végén már a pályakezdő álláskeresők 43,7%-át alkották a legfeljebb általános iskolai végzettséggel rendelkezők (5,3% pedig még az általános iskolát sem végezte el). Ez azért jelent komoly problémát, mert az iskolázatlan fiataloknak minimális az esélye a hosszú távú beilleszkedésre a munkaerőpiacon.

A gimnáziumban érettségizett pályakezdők aránya 12,3% volt, többségük továbbtanulási szándéka meghiúsulása miatt, szakképesítés nélkül kezdett álláskeresőbe. A felsőfokú végzettséggel rendelkező pályakezdő fiatalok 5,7%-os aránya az egy évvel korábbihoz képest 1,2%-pontos csökkenést jelez.

Februárban Baranyában 7,7%-kal 2 122 főre, Somogy megyében 8,3%-kal 2 022 főre nőtt a pályakezdők száma. Tolnában a hó végi 1 357 fős létszám 4,4%-kal volt magasabb a januárinál. Az egy évvel korábbihoz képest a régióban összességében stagnált a munkatapasztalat nélküli fiatalok száma, de e mögött megyei szinten ellentétes irányú folyamatok figyelhetők meg. Míg Somogyban jelentősebb, mintegy 7,6%-os a növekedés történt, addig Baranyában 3,5%-os, Tolnában pedig 4,2%-os csökkenés volt tapasztalható.

MÁR NÉGY KÖRZETBEN 40% FELETTI A TARTÓSAN ÁLLÁSKERESŐK ARÁNYA

A tartósan állást keresők aránya kirendeltségenként 2008. február



A legalább egy éve, megszakítás nélkül a nyilvántartásban szereplő álláskeresők száma 1,9%-kal 20 644 főre gyarapodott. Az egy évvel korábbihoz képest 22%-os volt a növekedés. A tartósan álláskeresők aránya a régióban 32,7%-ot tett ki, a januárihoz viszonyítva nem változott, de egy év alatt 5,6%-ponttal nőtt. A mutató értéke a 2007. februárihoz képest legnagyobb mértékben Sellye (12,9%-ponttal), Szigetvár (12,5%-ponttal) és Dombóvár (10%-ponttal) térségében emelkedett.

A MUNKAERŐ-KERESLET SZEZONÁLIS ÉLÉNKÜLÉSE TAPASZTALHATÓ

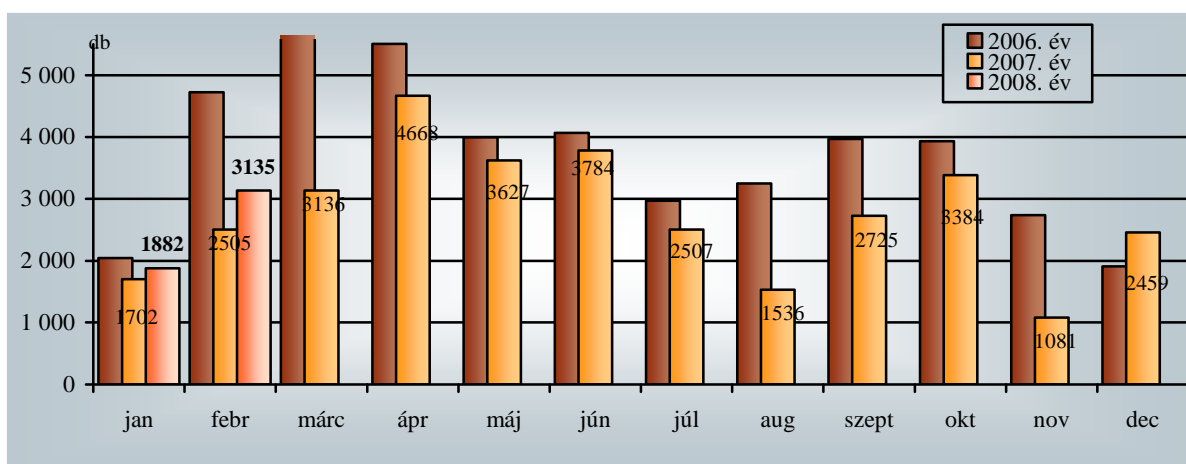
A januári és februári zárónap között a munkáltatók összesen 3 135 főre vonatkozó új munkaerőigényt jelentettek be a régióban működő munkaügyi kirendeltségeken, amely a januárinál kétharmaddal több, és egynegyeddel meghaladja az előző év azonos időszakát is.

Az új ajánlatok 59,8%-a támogatott munkahelyekre vonatkozott, támogatás nélkül csak 1 259 álláshely volt betölthető. Közösségi munkavégzéshez (közhasznú foglalkoztatás, közmunka) a hónap során jelzett munkaerőigény 37%-a kapcsolódott.

Az előző havihoz képest mind a támogatott, mind a támogatás nélküli állásajánlatok száma emelkedett, az egy évvel korábbihoz képest viszont csak az előbbieké.

Február hónapban a legtöbb új állásajánlatot (1 218-at) Baranya megyében regisztráltuk, a januárinál 51%-kal többet. Somogyban összesen 1 073 új munkalehetőséget jelentettek be a tárgyidőszakban, amely 44%-kal több, mint az előző havi. Tolna megyében a januári két és félszeresére bővült a kereslet, 514-gyel több álláshelyet jelentettek be, így összesen 844 volt a munkaadók által keresett létszám. Baranyában 51,9%-kal, Somogy megyében 19,1%-kal több állásbejelentés volt a tárgyhóban, mint egy évvel korábban, Tolnában csak 5,2%-os volt a növekedés.

Az új álláshelyek számának alakulása a régióban, 2006. január – 2008. február

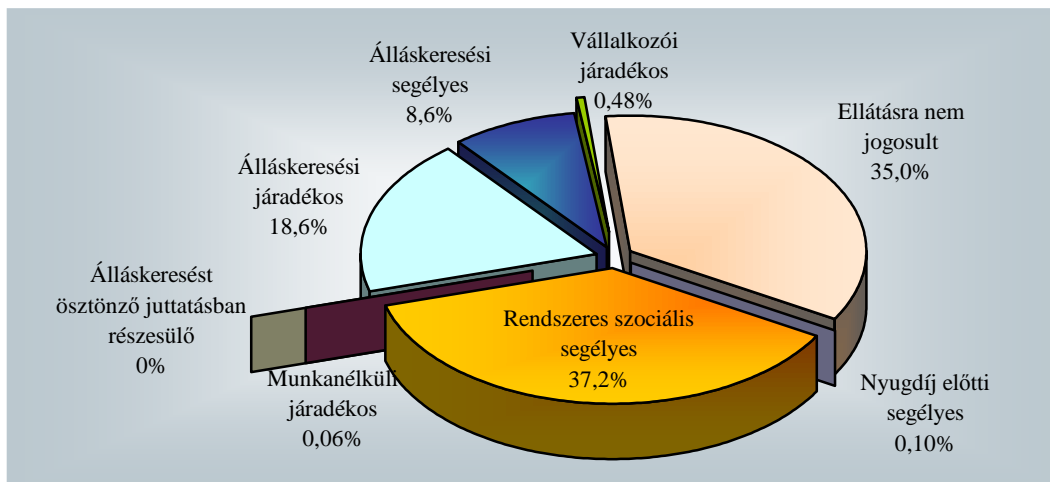


A hónap zárónapján a januárinál 594-gyel több, 2 220 betöltetlen álláshely szerepelt a nyilvántartásban, ennek fele (1 099) Baranyában, 29%-a (653) Somogyban, 21%-a (468) pedig Tolna megyében volt bejelentve.

AZ EGY ÉVVEL KORÁBBINÁL 10%-KAL TÖBB A RENDSZERES SZOCIÁLIS SEGÉLYES

2008. február 20-i állapot szerint a dél-dunántúli régió három megyéjében a regisztráltak 27,8%-a, mintegy 17 577 fő volt jogosult valamely típusú munkaügyi ellátásra, a január havinál 3,5%-kal kevesebben, az egy évvel korábbinál pedig 1,1%-kal többen. Az álláskeresési járadékosok száma 11 716, a segélyeseké pedig 5 454 volt. A tárgyhóban a járadékosok száma 0,6%-kal, a segélyre jogosultaké 10,4%-kal volt alacsonyabb, ez utóbbi ellátást kapják azok is, akik néhány hónapos (szezónális) munkavégzés után kerülnek vissza a nyilvántartásba. Bár kis létszámot érint, de mégis figyelemre méltó, hogy februárban 30,2%-kal nőtt a vállalkozói járadékosok száma (306 fő).

Rendszeres szociális segélyt 23 486 fő, a regisztráltak 37,2%-a kapott a települési önkormányzatoktól, számuk 6%-kal bővült a januári zárónap óta, az egy évvel korábbit pedig 2 150 fővel haladta meg. Semmilyen ellátásra nem volt jogosult 22 069 ügyfél, az összes álláskereső 35%-a. A tárgyhónapban közel 383 fővel volt magasabb a létszámuk a januárinál.

A nyilvántartott álláskeresők megoszlása ellátásuk szerint, 2008. február

Pécs, 2008. március 10.