



## DÉL-DUNÁNTÚLI REGIONÁLIS MUNKAÜGYI KÖZPONT

### TÁJÉKOZTATÓ A MUNKAERŐ-PIACI HELYZET ALAKULÁSÁRÓL 2009. NOVEMBER

#### A NYILVÁNTARTOTT ÁLLÁSKERESŐK FŐBB ADATAI

Nevezés	2009. nov.	Változás az előző hónaphoz képest		Változás az előző évhez képest	
		Főben	%-ban	Főben	%-ban
Nyilvántartott álláskereső	<b>70 089</b>	1 031	1,5%	11 379	19,4%
A nyilvántartott álláskeresők aránya (%)*	<b>17,8</b>	0,2	-	3,3	-
Pályakezdő	<b>6 739</b>	-211	-3,0%	1 125	20,0%
Férfi	<b>36 817</b>	958	2,7%	6 607	21,9%
Nő	<b>33 272</b>	73	0,2%	4 772	16,7%
25 éves és fiatalabb	<b>13 160</b>	-206	-1,5%	2 255	20,7%
50 éves és idősebb	<b>14 123</b>	300	2,2%	2 398	20,5%
Legfeljebb 8 általánost végzett	<b>30 108</b>	812	2,8%	2 570	9,3%
Szakmunkás végzettségű	<b>22 938</b>	394	1,7%	4 667	25,5%
Középiskolát végzett	<b>14 294</b>	-135	-0,9%	3 391	31,1%
Diplomás	<b>2 737</b>	-38	-1,4%	838	44,1%
Nyilvántartásba belépő	<b>8 149</b>	12	0,1%	108	1,3%
Első alkalommal belépő	<b>569</b>	-58	-9,3%	34	6,4%
Legalább egy éve folyamatosan nyil- vántartott	<b>20 521</b>	560	2,8%	836	4,2%
A legalább egy éve folyamatosan nyilvántartásban lévők aránya (%)**	<b>29,3</b>	0,4	-	-4,3	-

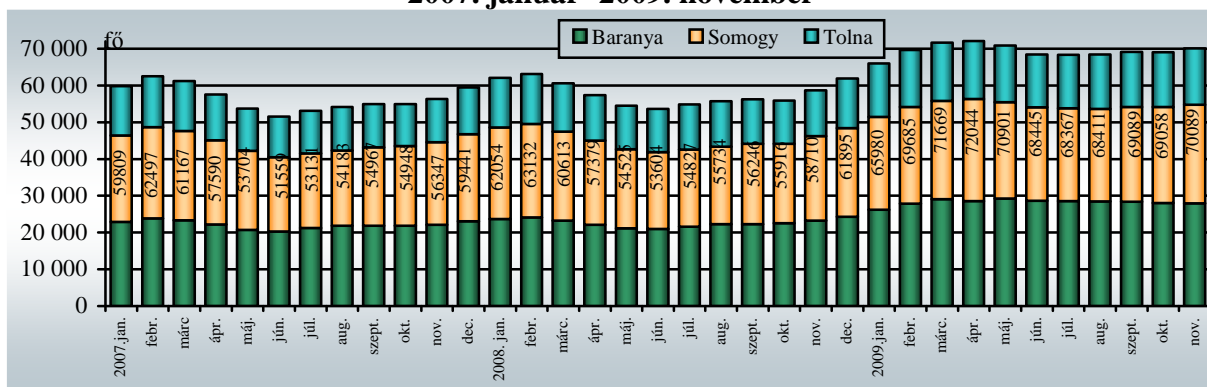
\* A gazdaságilag aktív népesség számához viszonyítva. A változás százalékpontban értendő.

\*\*Az összes nyilvántartott álláskeresőhöz viszonyítva. A változás százalékpontban értendő.

## NOVEMBERBEN EZER FŐVEL NÖTT AZ ÁLLÁSKERESŐK SZÁMA

2009. november 20-án a Dél-dunántúli Regionális Munkaügyi Központ nyilvántartásában 70 089 álláskereső szerepelt, amely az előző havinál 1 031 fővel (1,5%-kal) több, az előző év azonos időszakához képest pedig 19,4%-kal (11 379 fővel) magasabb létszámot jelentett. Az ország egészét tekintve novemberben 1,9%-kal emelkedett az álláskeresők száma, az előző év azonos időszakához képest pedig 30,2%-os volt a növekedés mértéke.

**A nyilvántartott álláskeresők számának alakulása a dél-dunántúli régióban  
2007. január- 2009. november**



Októberről novemberre az álláskeresők száma Baranyában 0,4%-kal (27 907 főre) csökkent, Tolna megyében viszont 2,7%-kal (15 329 főre), Somogyban pedig 2,8%-kal (26 853 főre) emelkedett. Az egy évvel korábbihoz képest a regisztráltak száma Somogyban 16,9%-kal, Baranyában 20,1%-kal Tolnában pedig 22,5%-kal lett magasabb.

A tárgyó folyamán a régióban 8 149-en váltak álláskeresővé, szinte ugyanannyian, mint októberben, az előző év novemberéhez viszonyítva pedig 1%-kal többen. A belépők száma Baranyában volt a legmagasabb: 3 178 fő, Somogyban 2 957-en, Tolnában pedig 2 014-en lettek nyilvántartottak. A pályakezdők 795-en váltak regisztrálttá, vagyis az előző havinál 15%-kal kevesebben, a tavaly novemberinél viszont 6,3%-kal többen. A belépők körében a munkaügyi kirendeltséget első alkalommal felkeresők száma a szeptemberinél 9,3%-kal kevesebb, 569 volt, harmaduk a pályakezdők köréből került ki.

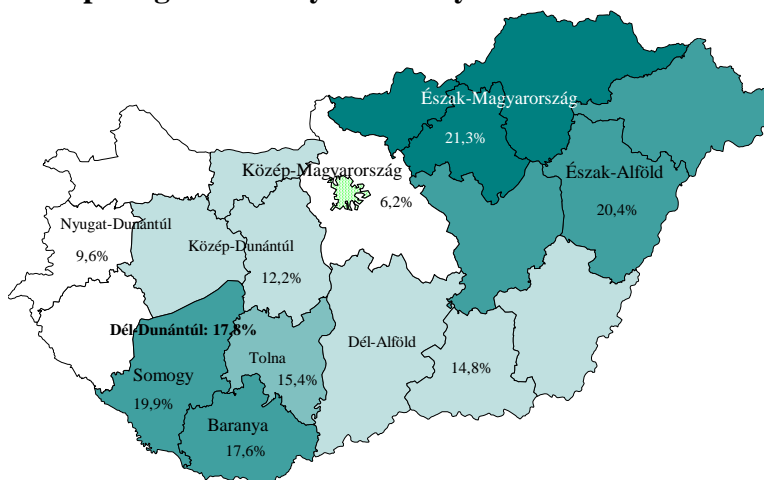
A nyilvántartásból kikerülők száma 7 118 főt tett ki, 12,9%-kal kevesebbet, mint a múlt hónapban, az előző év azonos időszakit viszont 34,6%-kal haladta meg.

Tárgyhóban az álláskeresők körében a férfiak száma 958 fővel (2,7%-kal) nőtt. A nők létszáma alig változott, csak 73 fővel (0,2%-kal) emelkedett. A férfiak aránya 52,5%-ra nőtt. A hónap végén az álláskeresők 43%-a alacsony iskolai végzettségű volt, 5,9%-uk a nyolc általánost sem végezte el. Ennek a rétegnek a legkisebb az esélye a tartós elhelyezkedésre. A regisztráltak 32,7%-a szakmunkás-bizonyítvánnyal rendelkezett, középiskolai érettségivel 20,4%-uk, felsőfokú végzettséggel 3,9%-uk keresett munkát.

Novemberben a nyilvántartott álláskeresők a régió gazdaságilag aktív népességének 17,8%-át tették ki. A Dél-Dunántúl rátája az előző hónaphoz képest 0,2%-ponttal emelkedett, az országos átlagot 4,6%-ponttal haladta meg.

### A nyilvántartott álláskeresők gazdaságilag aktív népességhez viszonyított aránya - 2009. november

Somogy megye mutatója az októberi 19,3%-ról 19,9%-ra emelkedett, így az ország negyedik legrosszabb helyzetű megyéje. Baranyában a ráta 0,1%-ponttal 17,6%-ra csökkent, ez a hatodik legmagasabb érték országosan. Tolna megyében a ráta novemberben 15%-ról 15,4%-ra nőtt, amely a tizedik legmagasabb értéknek számít.

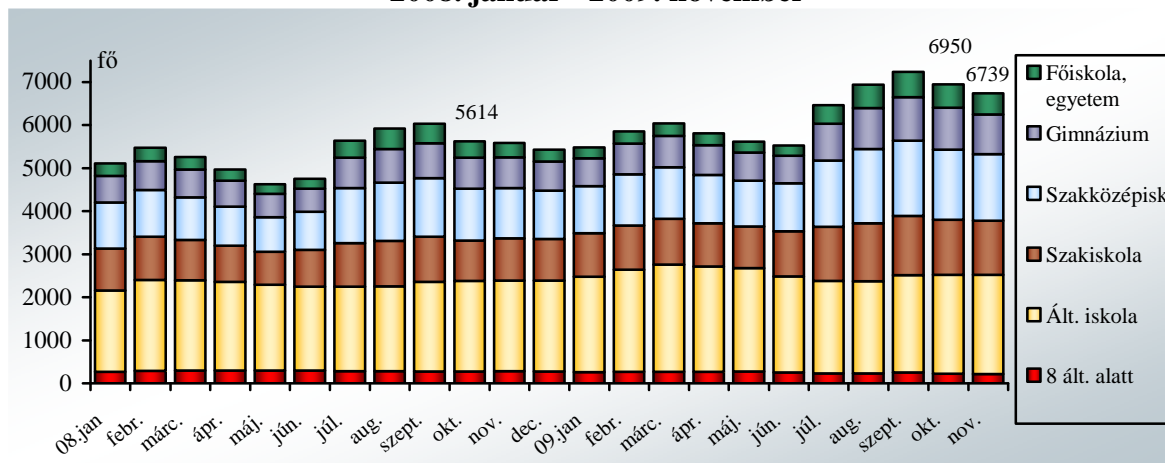


### A SZEZONÁLISAN MEGSZOKOTT MÓDON CSÖKKENT A PÁLYAKEZDŐK SZÁMA

A munkatapasztalattal nem, vagy alig rendelkező fiatal álláskeresők száma novemberben 3%-kal 6 739 főre csökkent a dél-dunántúli régióban, 2008 azonos időszakához képest összességében így is 1 125 fős (20%-os) emelkedés történt. A pályakezdők regisztráltak állományán belüli aránya az októberi 10,1%-ról 9,6%-ra mérséklődött.

A pályakezdők száma Baranyában 3,5%-kal 2 736 főre, Somogyban 1,9%-kal 2 427 főre, Tolna megyében pedig 4%-kal 1 576 főre csökkent egy hónap alatt. Az egy évvel korábbihoz képest Baranyában 21,9%-kal, Somogyban 20,2%-kal, Tolnában pedig 16,7%-kal gyarapodott a létszám.

### A pályakezdők számának alakulása 2008. január - 2009. november



E csoporton belül a legfeljebb általános iskolát végzettek aránya 37,5%-ra emelkedett (ezen belül 3,2% még az általános iskolát sem végezte el). A szakmunkásként végzettek hányada 18,5% volt. A középiskolai érettségivel rendelkező pályakezdők száma csökkent novemberben, s arányuk is kisebb lett 0,8%-ponttal (36,7%). A felsőfokú végzettségűek száma 542 főről 490-re fogyott, arányuk pedig 7,3%-ra mérséklődött.

### A TARTÓSAN ÁLLÁSTALANOK SZÁMA ISMÉT 20 EZER FÖLÉ EMELKEDETT

A legalább egy éve, megszakítás nélkül a nyilvántartásban szereplő álláskeresők száma november hónapban 20 521 fő volt, az előző hónaphoz viszonyítva 2,8%-os (560 fős), az előző év azonos időszakához képest pedig 4,2%-os emelkedést tapasztalhatunk.

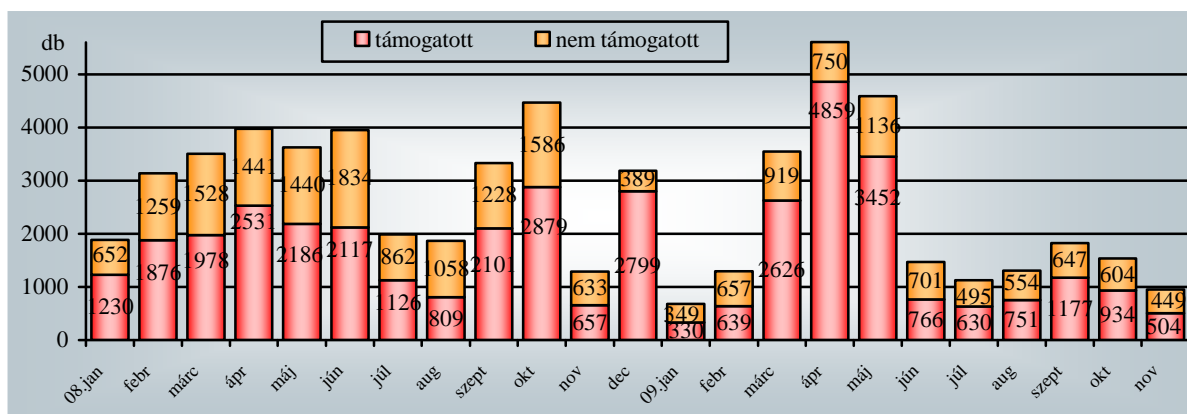
A tartósan álláskeresők aránya az októberihez képest 0,4%-ponttal 29,3%-ra emelkedett, amely érték a 12 hónappal korábbinál viszont 4,3%-ponttal alacsonyabb volt.

### EZER FŐNÉL IS KEVESEBBRE ÉRKEZETT MUNKAERŐIGÉNY NOVEMBERBEN

Az októberi és novemberi zárónap között a munkáltatók összesen 953 főre vonatkozó új munkaerőigényt jelentettek be kirendeltségeinken, az előző havinál 38%-kal, az egy évvel korábbinál pedig 27%-kal kevesebbet. Az újonnan jelzett üres állások közül 343 Baranya megyei, 315 Somogy megyei, 295 pedig Tolna megyei volt.

Az új ajánlatok többsége (504) novemberben is támogatott munkahelyekre vonatkozott, támogatás nélkül pedig csak 449 álláshely volt betölthető, ez utóbbiból 30 esetben külföldieket terveztek foglalkoztatni. A támogatáshoz kapcsolódó létszámigény az október havihoz képest 46%-kal esett vissza. Bértámogatással vagy bérköltség támogatással 314 főt kerestek, 106 munkalehetőség pedig közfoglalkoztatáshoz kötődött (ez utóbbiaknak most nagyobb része közhasznú munka volt). A nem támogatott álláshelyek száma az októberinél 25,7%-kal volt kevesebb. A támogatott munkaerő-kereslet az előző év novemberéhez képest 24,6%-kal, a nem támogatott pedig 29,8%-kal esett vissza.

### Az új álláshelyek számának alakulása a régióban, 2008. január – 2009. november



A hónap zárónapján az októberinél 342-vel kevesebb, mintegy 598 betöltetlen állás-hely szerepelt a nyilvántartásban, ennek 46,2%-a (276) Baranyában, 30,8%-a (184) Somogyban, 23,1%-a (138) pedig Tolna megyében volt bejelentve.

### AZ ÁLLÁSKERESÉSI SEGÉLYESEK SZÁMA NOVEMBERBEN TOVÁBB GYARAPODOTT

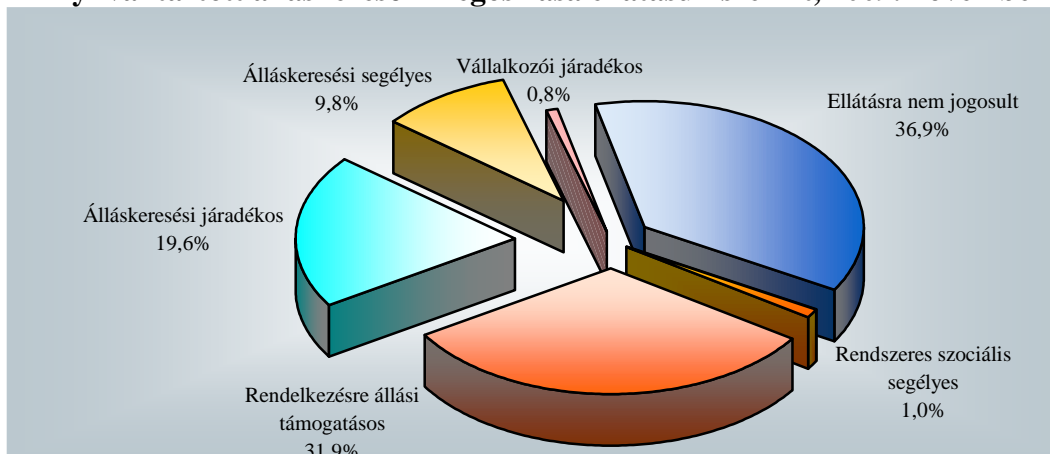
A 2009. november 20-i állapot szerint a dél-dunántúli régió három megyéjében a nyilvántartott álláskeresők 30,2%-a, mintegy 21 172 fő volt jogosult valamely típusú munkaügyi ellátásra, az előző havi létszámhoz viszonyítva 1010 fővel (5%-kal) többen. A 2008. novemberihez képest 6 169 fővel, vagyis 41,1%-kal voltak többen az álláskeresői támogatásokban részesülők.

Az álláskeresői járadékosok száma nem változott jelentősen, 0,1%-kal 13 703-ra emelkedett, a segélyeseké ugyanakkor 16,4%-kal 6 867 főre nőtt a tárgyában. Az utóbbiak többsége néhány hónapnyi munkavégzés révén szerzett rövid idejű jogosultságot, de nőtt a járadék kimerítése után segélyessé válók száma is. Vállalkozói járadékot novemberben 588 fő kapott, 28 fővel több, mint októberben.

A nyilvántartott álláskeresők körében 711 rendszeres szociális segélyes szerepelt, rendelkezésre állási támogatásra 22 331 fő volt jogosult. Utóbbiak száma e hónapban ismét emelkedett 605 fővel (2,8%). A rendelkezésre állási támogatást azok az „aktív korúak” kapják, akik munkavégzésre alkalmasnak minősültek, de épp nem vesznek részt közfoglalkoztatásban. Legnagyobb részük korábban rendszeres szociális segélyes volt, de vannak közöttük olyan személyek, akik már 2009 áprilisa után merítették ki az ellátásukat, és jelentősebb számban olyanok is, akik korábbi szociális ellátórendszer idején semmilyen pénzbeli juttatásban nem részesültek.

Adataink szerint november 20-án 25 875 ügyfelünk, az összes álláskereső 36,9%-a sem munkaügyi, sem szociális ellátásra nem volt jogosult.

### A nyilvántartott álláskeresők megoszlása ellátásuk szerint, 2009. november



Pécs, 2009. december 4.